

Unitatea 3 – Instrumente de evaluare a competențelor interculturale

Durata recomandată: 6 ore

Descriere: În această unitate, cursanții sunt introduși în evaluarea competențelor interculturale și teoriile din spatele acestora, mai târziu, tipurile de instrumente de evaluare și, în final, câteva instrumente pentru evaluarea competenței interculturale.

Metode: Pentru fiecare subiect, se recomandă utilizarea unei varietăți de metode și instrumente. Pentru început, o activitate de încălzire este concepută pentru a stabili contextul subiectului și a testa cunoștințele anterioare ale cursanților cu privire la subiectul respectiv. După aceea, conținutul principal al subiectului este prezentat folosind text, diagrame și ilustrații. Întrebările de înțelegere și „Gândește și discută” sunt recomandate în timpul unor părți ale conținutului principal și după acesta. Urmează reflecția sub formă de întrebări de discuție. În cele din urmă, fiecare subiect se încheie cu referințe, link-uri recomandate către materiale suplimentare, resurse și videoclipuri care ar putea fi utilizate în funcție de nevoile educatorilor de adulți. Resursele oferite sunt doar o recomandare. Educatorii adulților sunt încurajați să completeze acest material cu propriile resurse și surse suplimentare de informații.

La sfârșitul unității, cursanții pot completa un formular de autoevaluare pentru a reflecta asupra progresului lor și asupra înțelegerii materialului unității.

Evaluarea competențelor interculturale: implicații și tipuri de instrumente

▣ Activitate de încălzire

Uită-te la aceste citate diferite despre cultură și gândește-te la ce înseamnă ele. Ești de acord cu ei?

“Pentru a evalua calitatea gândurilor oamenilor, nu le ascultați cuvintele, ci urmăriți-le acțiunile.” – Amit Kalantri

“Fără o autoevaluare adecvată, eșecul este inevitabil.” – John Wooden

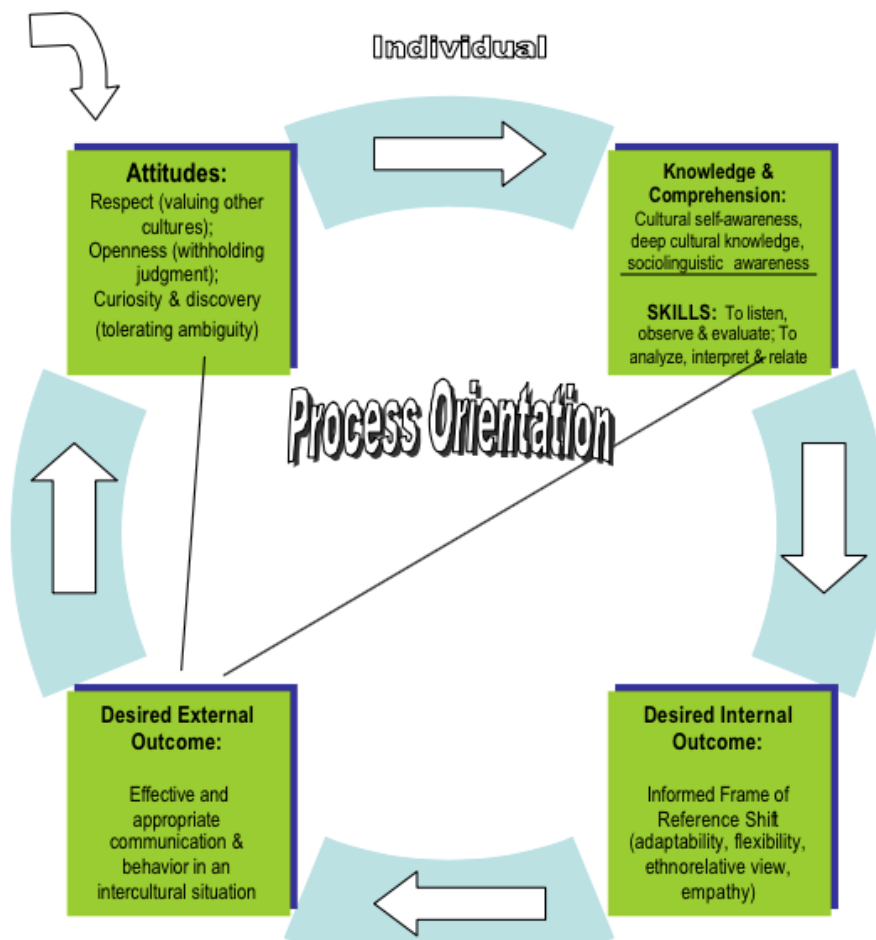
▣ Învăță

Implicații ale evaluării competenței interculturale

Niciun curs educațional sau de formare nu este complet fără o modalitate de a evalua cunoștințele și abilitățile preexistente ale cursanților și rezultatele obținute datorită formării. Dezvoltarea interculturală nu este diferită. Cu toate acestea, având în vedere complexitatea dezvoltării competenței interculturale, evaluarea trebuie să reflecte și acest lucru – conform lui Deardorff, atunci când se evaluează competența interculturală (CI), trebuie utilizată o abordare multiperspectivă, deoarece nu există un singur instrument care să evalueze în mod adecvat învățarea interculturală.

Deardorff oferă cinci implicații importante atunci când vine vorba de evaluarea competenței interculturale:

1. Trebuie definită competența interculturală. Pentru a evalua ceva, mai întâi, trebuie definit, adică ceea ce este evaluat ar trebui clarificat. În linii mari, IC se referă la comportament și comunicare care sunt **eficiente** și **adecvate** în contexte interculturale. De asemenea, definițiile IC variază, așa că trebuie să ne întrebăm nu numai ce se evaluează, ci și în funcție de cine.
2. Conform cercetărilor, IC poate fi evaluată, cu toate acestea, dintre cele peste 100 de instrumente existente, majoritatea sunt instrumente de auto-raportare. Asta înseamnă că doar o jumătate din imagine este măsurată. Așadar, partea care lipsește este adesea caracterul adecvat al comportamentului și al comunicării, care poate fi măsurat doar din perspectiva altor oameni. Acest lucru ar putea fi făcut de către alți oameni care completează sondaje după observarea situației din viața reală.
3. Un alt dezavantaj al celor mai multe evaluări ale competenței interculturale este că, în loc să se concentreze pe **proces**, care include modul în care o persoană îi abordează pe ceilalți, Reflectează și gândește intercultural, ea se concentrează pe **rezultate**, pe lângă faptul că se bazează doar pe dovezi indirecte, de obicei un instrument de sondaj. , care descrie o imagine incompletă a dezvoltării CI a unei persoane. Orice instrument de evaluare bun ar trebui să măsoare nu numai dovezile directe ale învățării interculturale, ci și să fie dezvoltate în funcție de obiectivele specifice de învățare.
4. Prin urmare, în evaluarea CI ar trebui adoptată o abordare multimetodă și multiperspectivă, concentrându-se mai degrabă pe procesul de dezvoltare a CI decât pe rezultatul final.
5. Potrivit lui Deardorff, este extrem de important să se determine dacă cursanții pot gândi și acționa intercultural. După cum am văzut în primele două unități, competența interculturală presupune mult mai mult decât doar cunoștințe și fapte culturale, prin urmare, evaluarea CI ar trebui să depășească măsurile verbale. Aceasta înseamnă că dovezile interacțiunilor de succes ar trebui să fie considerate ca parte principală a evaluării IC.



Referințe cu mai multe informații:

- [How to Assess Intercultural Competence. Darla K. Deardorff \(8 chapter\) Research Methods in Intercultural Communication – A Practical Guide.](#)



Gândește și discută:

De ce ar trebui să înceapă evaluarea competențelor interculturale cu Atitudini, așa cum se vede în diagramă?

Categoriile de instrumente de evaluare a competențelor interculturale

Să aruncăm o privire asupra diferitelor categorii de instrumente de evaluare IC. Fiecare pereche de aceste tipuri arată un mod diferit de clasificare și fiecare tip separat servește unui scop diferit.

- *Evaluarea formativă* se referă la o serie de abordări utilizate de educatori pentru a efectua evaluări în curs de desfășurare a cursanților – înțelegerea acestora, nevoile de învățare și progresul academic în timpul unei prelegeri, unități sau cursuri. Informațiile colectate sunt folosite pentru a îmbunătăți învățarea elevilor.
- *Evaluarea sumativă* se referă la datele de evaluare obținute la sfârșitul unui curs sau program, care sunt adesea folosite pentru a demonstra ceea ce a fost învățat – rezultatele formării. O evaluare finală sau o prezentare este adesea folosită pentru evaluarea sumativă. Adesea, nu există posibilitatea de a oferi elevilor feedback direct.
- *Evaluarea cantitativă* se referă la informațiile cărora li se poate atribui o valoare numerică. Se crede adesea că oferă o perspectivă asupra sferei contextului de evaluare.
- *Evaluarea calitativă* se referă la informații care includ descrieri orale sau scrise. Datele calitative oferă adesea perspective mai bogate asupra profunzimii contextului evaluării.
- *Evaluarea directă* se referă la dovada și dovezile reale ale a ceea ce elevii au învățat. Aceste informații sunt de obicei colectate prin performanța elevilor într-un curs sau experiență de învățare. Lucrările, testele, proiectele și observațiile pot fi toate incluse. Evaluarea directă este de obicei calitativă sau observațională.
- *Evaluarea indirectă* se referă la modul în care elevii își percep propria învățare. Ce cred ei că au învățat ca urmare a participării la un curs sau a participării la un curs sau la o experiență de învățare? Sondajele de auto-raportare, interviurile și focus grupurile sunt toate modalități populare de a obține o evaluare indirectă. Dovezile indirecte pot fi cantitative sau calitative.

Este important să înțelegeți și să luați în considerare fiabilitatea și validitatea instrumentului de evaluare. Nivelul acestor două criterii poate afecta calitatea rezultatelor evaluării.

- *Fiabilitatea* se referă la consecvență, ceea ce înseamnă că un instrument de evaluare ar trebui să dea rezultate similare de fiecare dată când este utilizat pentru a fi numit fiabil.



- *Validitatea* înseamnă atingerea notă, ceea ce înseamnă că un instrument de evaluare trebuie să măsoare exact ceea ce pretinde că măsoară și să corespundă utilizării intenționate a rezultatelor evaluării pentru a fi numit valid.



Gândește și discută:

Care sunt avantajele și dezavantajele fiecărui tip de evaluare din fiecare categorie?

Referințe cu mai multe informații:

- [How to Assess Intercultural Competence. Darla K. Deardorff \(8 chapter\) Research Methods in Intercultural Communication – A Practical Guide.](#)
- [The 6 Types of Assessment \[+ How to Use Them\] | Prodigy Education \(prodigygame.com\)](#)
- [Assessing Intercultural Competence in Higher Education: Existing Research and Future Directions - Griffith - 2016 - ETS Research Report Series - Wiley Online Library](#)
- [Tools for Assessing Intercultural and Global Competence | CRLT \(umich.edu\)](#)

Răspunde la întrebări

1. Care sunt unele dintre cele mai importante lucruri de reținut atunci când evaluăm competența interculturală și când alegeți un instrument de evaluare?
2. Cum sugerează Deardorff să evalueze IC (conform diagramei)?
3. De ce este important ca instrumentul de evaluare ales să fie de încredere și valid?

Reflectează

- Gândiți-vă la experiența dvs. de a evalua sau de a fi evaluat în contextul învățării. În ce moduri este diferită evaluarea competenței interculturale?
- Ați fost nevoit vreodată să efectuați evaluarea competenței interculturale? Descrieți-vă experiența: ce fel de instrument ați ales și de ce? Cât de precis crezi că a fost?

Află mai multe

Link-uri către toate sursele menționate și materiale suplimentare:

- [How to Assess Intercultural Competence. Darla K. Deardorff \(8 chapter\) Research Methods in Intercultural Communication – A Practical Guide.](#)
- [The 6 Types of Assessment \[+ How to Use Them\] | Prodigy Education \(prodigygame.com\)](#)
- [Assessing Intercultural Competence in Higher Education: Existing Research and Future Directions - Griffith - 2016 - ETS Research Report Series - Wiley Online Library](#)
- [Tools for Assessing Intercultural and Global Competence | CRLT \(umich.edu\)](#)

Video:

- [Assessing Intercultural Competence - YouTube](#)



– [Developing and Assessing Intercultural Competence - YouTube](#)

Instrumente specifice pentru evaluarea IC

▣ Activitate de încălzire

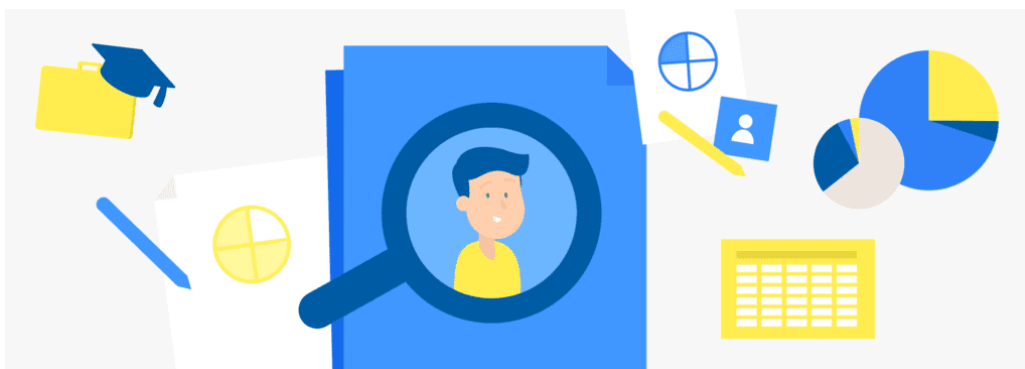
Priviți aceste citate diferite despre cultură și gândiți-vă la ce înseamnă ele. Sunteți de acord cu ei?

“Când călătorești peste ocean, localnicii te văd ca pe un străin, iar când te întorci, îi vezi pe localnici ca pe niște străini.” – Robert Black

“Doar credințele sau obiceiurile ridicole ale altor oameni ni se par ridicole.” – Mokokoma Mokhonoana

▣ Învăță

Scopul evaluării competenței interculturale (CI) este de a înțelege la ce nivel se află o persoană la un moment dat și care sunt cunoștințele și abilitățile sale. Aici oferim o prezentare generală a zece instrumente disponibile care au fost dezvoltate pentru a evalua IC.



Sursa: <https://www.aq5.com/4-popular-employee-self-assessment-tools/>

Inventarul dezvoltării interculturale

Inventarul de dezvoltare interculturală (IDI) măsoară atitudinea indivizilor față de diferențele culturale. A fost creat folosind Modelul de dezvoltare al sensibilității interculturale ca structură teoretică. DMIS a fost conceput pentru a învăța cum interpretează oamenii diferențele culturale. Acesta urmărește evoluția atitudinii unei persoane față de o altă cultură prin șase etape: trei etape etno-centrice (negarea, apărarea, minimizarea) și trei etape etno-relative (acceptare, adaptare, integrare). Atunci când cultura unei persoane este văzută ca fundamentală pentru realitate, sunt folosite orientări etno-centrice. Când cultura unei persoane este experimentată în lumina altor culturi, totuși, sunt folosite orientări etno-relative. Potrivit DMIS, interpretarea diferențelor culturale poate deveni o parte activă a viziunii cuiva asupra lumii, rezultând o înțelegere îmbunătățită a culturii proprii și a altora, precum și o competență îmbunătățită în relațiile interculturale. Cercetările anterioare

au folosit IDI pentru a evalua competența și sensibilitatea interculturală într-o varietate de setări, inclusiv educație, programe de studii în străinătate, asistență medicală, afaceri și agenții guvernamentale.

Chestionar de personalitate multiculturală

Un alt instrument de evaluare a CI este Chestionarul de personalitate multiculturală (MPQ). MPQ a fost creat pentru a evalua eficacitatea multiculturală fără a se concentra pe abilitățile de comunicare. Au fost identificate șapte dimensiuni care sunt importante pentru performanța cursanților internaționali. O scară revizuită de 78 de itemi și cinci dimensiuni a fost lansată ulterior, inclusiv empatie culturală, deschidere la minte, inițiativă socială, stabilitate emoțională și versatilitate.

ICCI conform lui Arasaratnam

Instrumentul ICC al lui Arasaratnam a fost dezvoltat pe baza ideii dimensiunilor cognitive, afective și comportamentale care cuprind competența de comunicare. A fost, de asemenea, o încercare de a construi un instrument care să performeze bine în grupurile de participanți diverse din punct de vedere cultural. Empatia, motivația, atitudinea față de alte culturi și implicarea în interacțiune (experiență și ascultare) au fost stabilite ca elemente esențiale ale competenței de comunicare interculturală (ICC). Chestionarul de personalitate multiculturală (MPQ) a fost modificat pentru a testa empatia culturală în Instrumentul de competență de comunicare interculturală (ICCI) al lui Arasaratnam. Măsura experienței participanților a fost determinată de dacă au studiat sau au trăit în străinătate mai mult de trei luni, au avut o pregătire oficială în comunicare interculturală și au avut prieteni apropiați din alte culturi. Arasaratnam a descoperit o legătură între implicarea în interacțiune și empatia culturală, precum și între implicarea în interacțiune și atitudinile față de alte culturi. Cercetarea a descoperit, de asemenea, o relație pozitivă între empatia culturală și atitudinea față de alte culturi, precum și o relație pozitivă între atitudinea față de alte culturi și experiență, motivație și experiență, ICC și implicarea în interacțiune, ICC și motivație și ICC și empatie..

Scala potențialului de ajustare interculturală

Intercultural Adjustment Potential Scale (ICAPS) este un instrument care evaluează capacitatea unei persoane de a se adapta la o cultură străină. Reglarea emoțiilor, versatilitatea, deschiderea și gândirea critică sunt cele patru dimensiuni pe scară care sunt necesare pentru adaptarea interculturală.

Aculturația comunicării, managementul incertitudinii și învățarea culturală pot fi toate utilizate pentru a evalua adaptarea interculturală. De fapt, ajustarea reală a oamenilor poate avea atât consecințe pozitive, cât și negative (de exemplu, conștientizarea de sine vs. șoc cultural). Ajustarea potențială a indivizilor, pe de altă parte, se referă la capacitatea lor de a face față sau de a se adapta la viața într-o cultură diferită înainte de a părăsi cultura lor de origine. Caracteristicile personale influențează, de asemenea, capacitatea cuiva de a se adapta.

Inventarul de adaptabilitate interculturală

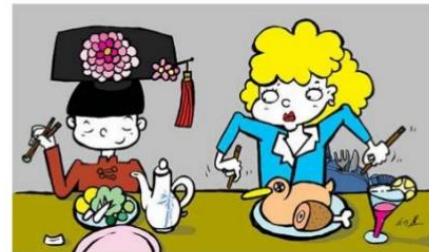
Inventarul de adaptabilitate interculturală (CCAI) evaluează pregătirea unui individ de a interacționa cu oameni din alte culturi și capacitatea sa de a se adapta la alte culturi. CCAI ajută la înțelegerea atributelor care îmbunătățesc eficiența interculturală. Există patru dimensiuni în CCAI: rezistența emoțională, acuitatea perceptivă, flexibilitatea și deschiderea și autonomia personală. CCAI a fost folosit pentru a stimula înțelegerea

culturală în clasă, viața rezidenților, afacerile studentești și programele comunitare în școală, industrie și alte setări.

Inventarul de șoc cultural

Culture Shock Inventory (CSI) este o scară care evaluează sensibilitatea interculturală prin măsurarea anumitor caracteristici umane. Oamenii sunt mai susceptibili de a întâlni diverse forme de șoc cultural în medii culturale nefamiliare, pe măsură ce comunitățile devin mai multiculturale. Șocul cultural este cauzat de o serie de factori, inclusiv contactul anterior cu alte culturi și adaptarea interculturală, gradul de disparitate dintre cultura proprie și cea gazdă, gradul de pregătire, rețelele de sprijin social și calitățile psihologice individuale. Inventarul de șoc cultural este un instrument de auto-raportare care prezice cât de dificil va fi să faci față șocului cultural. Evaluează interacțiunile indivizilor cu oameni din alte țări, inclusiv abilitățile lingvistice, deschiderea către idei și valori noi și cunoștințele specifice culturii.

CULTURE SHOCK.



Source: <https://www.slideshare.net/KatieEnglishTutoring/mega-goals-culture-shock>

Inventarul de sensibilitate interculturală

Inventarul de sensibilitate interculturală (ICSI) este un element important în evaluarea competenței interculturale. În experiențele interculturale, sensibilitatea interculturală se referă la capacitatea unei persoane de a reacționa, de a înțelege și de a lua în considerare diferențele culturale. Important este că o sensibilitate culturală mai ridicată este legată de o probabilitate mai mare de a-și exercita competența interculturală. ICSI este un instrument valoros pentru examinarea înțelegerii de către oameni a comportamentului lor eficient: interacțiunea lor cu oameni care au o orientare individualistă versus colectivistă, deschiderea lor către diferențele culturale în interacțiunile interculturale și flexibilitatea lor în adoptarea unor moduri nefamiliare care oglindesc culturile și normele altor oameni.

ICSI evaluează capacitatea unui individ de a-și schimba cu succes acțiunile într-un mod acceptabil din punct de vedere cultural, în timp ce trece de la o cultură la alta. Adică, cu cât un individ este mai sensibil din punct de vedere cultural, cu atât este mai probabil ca el sau ea să își poată schimba comportamentul într-o altă cultură.

Alte câteva instrumente, pe scurt:

- ***Profilator de competențe interculturale:*** un instrument multifuncțional care evaluează calificarea unei persoane pentru misiuni străine. ICP își propune să caracterizeze și să măsoare moduri de gândire, sensibilități, abilități intelectuale și capacități explicative care pot ajuta la modelarea competenței interculturale într-un fel.
- ***Verificarea pregătirii interculturale:*** evaluează capacitatea unui individ de a forma și menține relații de lucru eficiente cu oameni din diferite medii culturale. Sensibilitatea interculturală, comunicarea interculturală,

construirea relațiilor interculturale, gestionarea conflictelor, leadershipul și toleranța la ambiguitate sunt cele șase dimensiuni evaluate.

- **Chestionar de competență interculturală:** enumeră patru dimensiuni ale competenței interculturale: abilități interpersonale, eficiență în echipă, incertitudine interculturală, empatie interculturală.

Referințe cu mai multe informații:

- [Intercultural Competence Assessment: What Are Its Key Dimensions Across Assessment Tools? \(gvsu.edu\)](https://www.gvsu.edu/intercultural-competence-assessment/)
- [The Intercultural Development Inventory® \(IDI®\) | Intercultural Development Inventory | IDI, LLC \(idiinventory.com\)](https://www.idiinventory.com/)
- ["Exploring and Assessing Intercultural Competence" by Alvino Fantini and Aqeel Tirmizi \(sit.edu\)](https://www.sit.edu/intercultural-competence/)
- [CCAI: Cross-Cultural Adaptability Inventory \(ccaiaassess.com\)](https://www.ccaiaassess.com/)
- [Tools for Assessing Intercultural and Global Competence | CRLT \(umich.edu\)](https://www.umich.edu/crlt/)

▣ Răspunde la întrebări

1. Prin ce sunt diferite instrumentele de evaluare menționate și ce măsoară fiecare dintre ele?
2. Ce factori sunt măsurați pentru a prezice șocul cultural?
3. Ce este sensibilitatea interculturală?

▣ Reflect[

- Ați folosit vreodată acestea sau alte instrumente de evaluare IC? Credeți că rezultatele au reflectat situația actuală? Care au fost avantajele și dezavantajele acestor instrumente?
- Aveți o preferință pentru vreunul dintre instrumentele de evaluare? Dacă da, de ce?

▣ Află mai multe

Link-uri către toate sursele menționate și materiale suplimentare:

- [Intercultural Competence Assessment: What Are Its Key Dimensions Across Assessment Tools? \(gvsu.edu\)](https://www.gvsu.edu/intercultural-competence-assessment/)
- [The Intercultural Development Inventory® \(IDI®\) | Intercultural Development Inventory | IDI, LLC \(idiinventory.com\)](https://www.idiinventory.com/)
- ["Exploring and Assessing Intercultural Competence" by Alvino Fantini and Aqeel Tirmizi \(sit.edu\)](https://www.sit.edu/intercultural-competence/)
- [CCAI: Cross-Cultural Adaptability Inventory \(ccaiaassess.com\)](https://www.ccaiaassess.com/)
- [Tools for Assessing Intercultural and Global Competence | CRLT \(umich.edu\)](https://www.umich.edu/crlt/)

Video:

- [Why we need to embrace culture shock | Kristofer Gilmour | TEDxTownsville - YouTube](https://www.youtube.com/watch?v=...)
- [Developmental Model of Intercultural Sensitivity - YouTube](https://www.youtube.com/watch?v=...)
- [Intercultural Sensitivity - YouTube](https://www.youtube.com/watch?v=...)

▣ Chestionar de autoevaluare

1. Care sunt cele trei lucruri pe care le-ați învățat în această unitate?
2. Ce fac alți cursanți în discuțiile pe care le plac și pe care ați dori să le includeți în propriile răspunsuri la discuții?
3. Când te simțeau provocat să înțelegi un nou concept, ce ai făcut pentru a te „debloca”?
4. Ce vi s-a părut ușor despre învățarea materialului din această unitate?
5. Ce vi s-a părut cel mai dificil în ceea ce privește învățarea materialului din această unitate?
6. Care este un lucru pe care l-ați făcut foarte bine în timp ce învățați materialul din această unitate?
7. Care este un lucru pe care trebuie să îl îmbunătățiți? Care este planul tău pentru a face această îmbunătățire?

